



**NES**  
KOMMUNE

**HØRINGSFORSLAG 24.5.2022**  
**KOMMUNEPLANENS SAMFUNNSDEL**  
**2022-2034**



## Innhold

<b>1. Forord</b>	<b>4</b>
<b>2. Samfunnsutvikling- utfordringer og rammer i planperioden</b>	<b>5</b>
2.1 <i>Bakgrunn og tema</i>	5
Hva er samfunnsdelen?	5
Planprogram	5
Tema for rulleringen	5
2.2 <i>Nes kommunes utfordringer og sentrale problemstillinger i planarbeidet</i>	7
Levekårsforskjeller	7
Demografi, bolig- og arealstruktur	8
Næringsutvikling og kompetanse	11
Klimaendringer og klimatilpasning	13
Flere oppgaver og større ansvarsområder til en lavere kostnad	13
2.3 <i>Nasjonale, regionale og lokale føringer</i>	14
2.4 <i>FNs bærekraftsmål som rammeverk for samfunns- og arealplanlegging</i>	14
<b>3. Visjon og verdier</b>	<b>16</b>
<b>4. Forslag til satsningsområder med hovedmål og strategier</b>	<b>16</b>
4.1 <i>Sosial utjevning og mestring for flest mulig</i>	16
Mestring	17
Trygge og gode boforhold	17
Trygg oppvekst	17
Økt tjenestebehov og ny teknologi	17
4.1.1 <i>Strategier for sosial utjevning og mestring for flest mulig</i>	18
4.2 <i>Bærekraftig tettstedsutvikling</i>	18
Tettstedsutvikling	18
Spredt utbygging	19
Universell utforming og tilgjengelighet for alle	19
4.2.1 <i>Strategier for bærekraftig tettstedsutvikling</i>	19
4.3 <i>Handling mot klimaendringene og ivaretagelse av natur og miljø</i>	20
Klima, natur og miljø	20
4.3.1 <i>Strategier for klimaendringer og ivaretagelse av natur og miljø</i>	21
4.4 <i>Næring og kompetanse</i>	21
Arbeidsplasser gir økt verdiskaping	21
GreenLab Nes	22
Turisme, småskalanæringer og landbruksbasert næring	22
4.4.1 <i>Strategier for næring og kompetanse</i>	22
4.5 <i>Samfunnssikkerhet og beredskap</i>	23
4.5.1 <i>Strategier</i>	23
4.6 <i>Nes kommune som organisasjon</i>	24
Arbeidsgiveransvaret	24
Ledelse, kompetanse og medarbeiderskap	24
Bærekraftig kommuneøkonomi	24
Innovasjon og digital tjenesteutvikling	25
Innkjøp	25
<b>5. Planprosess og medvirkning</b>	<b>26</b>
Organisering	26
Opplegg for medvirkning, informasjon og samordning	26
Håndtering av høringsuttalelser og arealinnspill	27
<b>6. Arealstrategier og arealnøytralitet</b>	<b>27</b>
Arealstrategier	27
Arealnøytralitet og arealregnskap	27

<b>7. Oppfølging</b>	<b>28</b>
<b>8. Vedlegg</b>	<b>28</b>
8.1. <i>Rammer og føringer</i>	28
8.1.1 <i>Kommunale føringer</i>	28
8.1.2 <i>Regionale føringer</i>	29
8.1.3 <i>Nasjonale føringer</i>	29



## 1. Forord

Gjennom kommuneplanens samfunnsdel prioriterer vi utfordringer knyttet til samfunnsutvikling, og synliggjør de strategiske valgene vi vil ta for utviklingen av Nes-samfunnet og kommunen som organisasjon.

Samfunnsdelen viser de overordna målene for kommunen de kommende årene, og utgjør sammen med kommuneplanens arealdel det overordna planverktøyet for kommunen.

Plan- og bygningsloven stiller krav om at samfunnsdelen skal følges opp med en handlingsdel, som skal vise prioriteringer for fire budsjettår om gangen. Handlingsdelen skal angi ressursfordeling og spesifisere resultatmål og/eller tiltak som må gjennomføres i et 4-årsperspektiv for å følge opp de overordna målene i samfunnsdelen. Dette ivaretas gjennom kommunens handlingsprogram med økonomiplan og budsjett.

FNs bærekraftsmål er et sentralt element i planen og bidrar til at det blir tatt hensyn til globale og nasjonale målsettinger. Samfunnsdelen av kommuneplanen skal bidra til utvikling gjennom bruk av bærekraftsmål, ha med seg Nes kommunes visjon og verdigrunnlag, samt tilpasning til lokalpolitisk ønsket utvikling.

Gjennomgående temaer kommer igjen på flere fagområder og skal sikre en helhetlig tilnærming. Folkehelseperspektivet, FNs barnekonvensjon, FN-konvensjonen for rettigheter til personer med nedsatt funksjonsevne (CRPD) samt kvalitetsreformen Leve hele livet.

Den forrige samfunnsdelen for Nes ble vedtatt i 2013. Det har vært et mål å gjøre kommuneplanens samfunnsdel kortfattet og presis. På den måten blir den forhåpentligvis mer tilgjengelig og effektivt som styringsdokument. Planen inneholder mål og strategier som skal bidra til at kommunens utfordringer møtes på en konstruktiv måte.

Kommuneplanen er viktig fordi den skal bidra til å peke på utviklingsmuligheter og løse samfunnsutfordringer som direkte eller indirekte har betydning for deg som innbygger, arbeidstaker, næringsdrivende, grunneier, tjenestemottaker, frivillig eller samfunnsaktør på en eller annen måte.

Høringsperioden vil vise om det er behov for justeringer fram mot endelig vedtak.

Nå ønsker vi din tilbakemelding på planforslaget som skal tilrettelegge for hvordan Nes skal utvikle seg.



Årnes 24.05.2022

Ordfører Grete Sjøli

## 2. Samfunnsutvikling- utfordringer og rammer i planperioden

Kapitlet beskriver samfunnsforhold som er av betydning for kommunens planlegging i perioden. Utviklingstrekk, utfordringer og rammebetingelser både lokalt, regionalt og nasjonalt gir føringer og forutsetninger for kommuneplanens innhold og satsingsområder.

Planens satsingsområder gjenspeiler tema som synliggjøres i dette kapitlet. Planens innretning tar utgangspunkt i nåværende og framtidige utfordringer og samfunnstrekk, i kommunens helhetlige rolle og samfunnsansvar og i samspillet mellom tjenesteyting og lokalsamfunnsutvikling.

Endringer i befolkningssammensetning, innbyggertall, ressursituasjon og innbyggernes forventninger stiller krav til utvikling og fornying. Les mer detaljert om kommunens utviklingstrekk og utfordringer i «Kunnskapsgrunnlag for lokal, bærekraftig samfunnsutvikling- inkludert oversikt over helsetilstand og påvirkningsfaktorer 2020-2023».

Vi har et todelt ansvar; et statlig definert sektoransvar for å yte tjenester til innbyggerne, samt ansvar for å bidra til lokal og regional utvikling.

### 2.1 Bakgrunn og tema

#### ***Hva er samfunnsdelen?***

Kommuneplanen er det øverste styringsdokumentet i kommunen og består av en samfunnsdel med handlingsdel og en arealdel.

Kommuneplanens samfunnsdel fastsetter kommunens overordnede mål for samfunnsutviklingen. Samfunnsdelen gir føringer for utvikling og arbeid innenfor kommunens tjenesteområder, og andre planer skal følge opp med mål og tiltak. Gjeldende samfunnsdel ble vedtatt i 2013, og det ble gjennomført en forenkling av mål og strategier i 2019.

Satsingsområdene vil bli fulgt opp i det årlige økonomiplanarbeidet og ligge til grunn for vurdering av behovet for nye eller endrede strategier og temaplaner som er underordnet samfunnsdelen. Hvordan disse satsingsområdene skal følges opp, beskrives i Handlingsprogram med budsjett og økonomiplan.

#### ***Planprogram***

Planarbeidet startet med et planprogram som beskrev rammene, prosessen og innholdet i planen. Formannskapet vedtok den 15.06.2021 (sak nr. 21/77) oppstart av planarbeidet og utleggelse av forslag til planprogram til offentlig ettersyn og høring.

Planprogrammet ble vedtatt i kommunestyret 2. november 2021.

#### ***Tema for rulleringen***

Planprogrammet fremhever fire hovedtemaer som er aktuelle for arbeidet med rullering av gjeldende kommuneplan:

- a. **Sosial utjevning og mestring for flest mulig**
- b. **Utbyggingsstruktur og tettstedsutvikling**
- c. **Klimaendringer- og tilpasninger**

#### d. Næringsliv og kunnskapsutvikling

Disse temaene er beskrevet i planprogrammet sammen med spørsmål som planarbeidet skal svare ut.

Tabell 1: Tema/satsningsområder for kommuneplanrulleringen med spørsmål som skal hjelpe ved utarbeidelse av planen, fra planprogrammet

Tema for rullering	Spørsmål
<b>Sosial utjevning og mestring for flest mulig</b>	Hvordan skape trygge og inkluderende lokalsamfunn?
	Hvordan skal kommunen sikre at Nes er tilgjengelig for alle og oppleves som et trygt og inkluderende samfunn?
	Hvordan sikre boligsosiale perspektiver i gjennomføring av arealplaner og tiltak?
	Hvordan skal kommunen sikre at alle barn og unge har trygg skolevei?
	Hvordan sikre tilgang til naturopplevelser i nærheten av boligområdene?
	Hvordan skal kommunen utvikle helsefremmende miljø og møtesteder som bidrar til å styrke fellesskapsfølelse og fremmer sosial kontakt på tvers av alder/ generasjoner, kulturer og bygdetilhørighet?
<b>Utbyggingsstruktur og tettstedsutvikling</b>	Hvordan planlegge for prioritering av veksten i Årnes?
	Hvordan sikre at mye av veksten skjer som fortetting og transformasjon?
	Hvordan sikre bærekraftig utvikling av Årnes?
	Hvordan sikre leiligheter av ulik størrelse og med ulike funksjonaliteter tilpasset befolkningens behov?
	Hvor er kollektivaksene i kommunen? Hvor skal det bygges (boliger, næring) for å styrke dem?
	Er det behov for ny eller forbedret infrastruktur for å fremme kollektivtransport, sykling og gange?
	Hva er nødvendig vekst for å opprettholde vedlikeholdsvekst?
	Hvor skal det være LNF spredt, hvilken utstrekning skal LNF-spredd ha og hvordan skal utviklingen av disse styres?
	Dekker KDP Årnes kommunens behov for utbyggingsområder og sosial- og teknisk infrastruktur i Årnes?
	Er det behov for ny eller forbedret teknisk infrastruktur i forbindelse med utvikling av nye utbyggingsområder Nes?
	Hvor skal framtidig brannstasjon lokaliseres?
	Hvordan skal gravplassbehovet for Årnes løses?
	Hvor i Årnes skal framtidig fjernvarmesentral lokaliseres?
	Hvor skal den nye skolen på Opaker bygges? Er det en bedre løsning å legge denne på nordsiden av Funnefossvegen – i ytterkant av området som er avsatt til næring på Herbergåsen?
<b>Næringsliv og kunnskapsutvikling</b>	Hvilke næringsområder skal utvikles og fortettes?
	Trengs det mer næringsareal? Eller andre typer næringsareal?
	Hva slags føringer trengs for å sikre sirkulærøkonomi og grønn omstilling?
	Hvordan sikre areal for småskala næringer? Og hvordan håndtere at enkelte næringer på gården utvikles til arealkrevende næringer som vokser seg ut av tunet? Dette kan f.eks. være entreprenørvirksomhet eller massehåndtering.
	Hvordan legge til rette for salg av lokalmat og lokalvarer, gårdsturisme og «inn-på-tunet»?
	Hva slags føringer trengs for å sikre bærekraftige løsninger og reduserte klimagassutslipp i landbruks- og næringsområder?
	Hvilken utbyggingsstruktur vil redusere klimagassutslipp?

<b>Klimaendringer- og tilpasninger</b>	Hvilke samferdselstiltak trengs for å redusere biltrafikk og øke bruken av sykling/gange?
	Hvordan planlegge for bærekraftig boligbygging og næringsutvikling?
	Hvordan legge til rette for effektiv og miljøvennlig transport?
	Hvordan forvalte dyrket mark og skog på en mest mulig bærekraftig måte?
	Hvordan sikre og utvikle viktige friluftsområde for alle?
	Hvordan sikre bærekraftig massehåndtering?
	Hvordan ivareta økosystemer, naturlig overvannshåndtering og naturverdier? (for eks. bevaring av myr)
	Hvilke bestemmelser trengs for å sikre klimatilpasning og helhetlig overvannshåndtering i planer og byggetiltak?
	Hvilke områder kan bygges ut uten risiko for fare?
	Hvordan sikre områder som er særlig viktige i håndteringen av klimaendringer (for eksempel skog, myrer)?

## 2.2 Nes kommunes utfordringer og sentrale problemstillinger i planarbeidet

### *Levekårsforskjeller*

I Nes, som i resten av landet, er det en økning av innbyggere med utfordringer knyttet til egen psykisk helse. I Nes er andelen med ikke-smittsomme sykdommer, fedme og psykiske lidelser større enn fylkes- og landsgjennomsnittet. Flere unge opplever ensomhet og stress. Ifølge Ungdata-rapporten er bare 58 prosent av ungdomsskoleelevene i Nes fornøyd med lokalmiljøet sitt. Andelen ungdom som sier at de føler seg trygge når de ferdes i nærmiljøet på kvelden, er noe lavere i Nes enn i Akershus og Norge. Barn og unge bruker lokalmiljøet i større grad og på en annen måte enn foreldrene, og trygge og sunne lokalmiljøer er derfor særlig viktig for denne aldersgruppes velferd. En nasjonal utfordring er at befolkningen generelt blir mindre aktiv, og i Nes er det flere inaktive barn og unge enn ellers i fylket.

En god utdanning er grunnlaget for å forbedre menneskers liv. Det må derfor fortsatt jobbes for en positiv utvikling når det gjelder læringsmiljø og læringsresultater i Nes. Det er fortsatt en lavere andel elever som fullfører videregående skole i Nes enn for øvrig i hovedstadsregionen, men det er en bedring. Det er lav andel høyt utdannede i kommunen.

Det er sosiale forskjeller i forventet levealder i Nes, som i Viken og Norge som helhet. I Nes skiller det gjennomsnittlig 5,4 år i forventet levealder for en som har grunnskole som høyeste utdanningsnivå, sammenlignet med en som har videregående eller høyere utdanning.

Nes har lav sysselsettingsandel. Andelen helt arbeidsledige i Nes har hatt en nedgang siden 2015. Arbeidsledigheten er generelt noe høyere blant menn enn kvinner, og høyest blant unge voksne. Om lag 70 % av antall arbeidsledige har utdanning tilsvarende grunnskole eller videregående nivå. Relativ lav sysselsettingsgrad av unge voksne er en utfordring for Nes.

Nes har en lav andel innvandrere. Mange innvandrere flytter etter endt utdanning på grunn av manglende jobbtilbud. Det bor flest innvandrerfamilier på Neskollen og få i Ånes.

Nes ligger noe høyere enn landsgjennomsnittet når det gjelder andelen barn som barnevernstjenesten mottar bekymringsmelding for.

Som i kommuner flest, opplever Nes kommune en vekst i antall yngre som har funksjonsnedsettelse og som etterspør omfattende hjelp fra kommunen. Kommunen må møte dette på en bærekraftig måte.

### **Demografi, bolig- og arealstruktur**

Nes kommune har en befolkning på 23 898 (SSB, tall pr. 1.1.2022). Den årlige befolkningsveksten er på om lag 1,5 %. Ifølge SSB sine regionale befolkningsframskrivninger vil Nes ha en befolkning på ca. 25 800 innbyggere i 2030 og ca. 29 000 innbyggere i 2050.

### **Demografisk utvikling- befolkningsvekst, aldring og forsørgerbyrde**

Befolkningsframskriving er en beregning av fremtidig befolkningsstørrelse og sammensetning. Befolkningen fordeles på kjønn, alder og bostedskommune ved å anvende sannsynligheter for fødsler, dødsfall, innenlandske flyttinger og inn- og utvandring. Nasjonale befolkningsframskrivninger publiseres hvert annet år, og tallene som presenteres er basert på hovedalternativet i de sist oppdaterte befolkningsframskrivninger fra Statistisk sentralbyrå (SSB) fra august 2020. Denne framskrivingen gir en lavere befolkningsvekst enn tidligere år, men er kombinert med en sterk aldring i befolkningen.

Hovedalternativet viser hvordan utviklingen kan bli når vi legger til grunn middels utvikling i både fruktbarhet, levealder, innenlandske flyttinger og innvandring. Dette innebærer at:

- Fruktbarheten antas å ligge på dagens nivå med 1,5 barn per kvinne fram til 2025 før den antas å stabilisere seg på rundt 1,7 barn per kvinne.
- Levealderen øker med 8 år for menn til 89 år og med seks år til 91 for kvinner 2060.
- Antallet som er 80 eller eldre vil tredobles innen 2060.
- Nettoinnvandringen vil gå noe ned og på sikt blir liggende mellom 10 000 og 12 000.

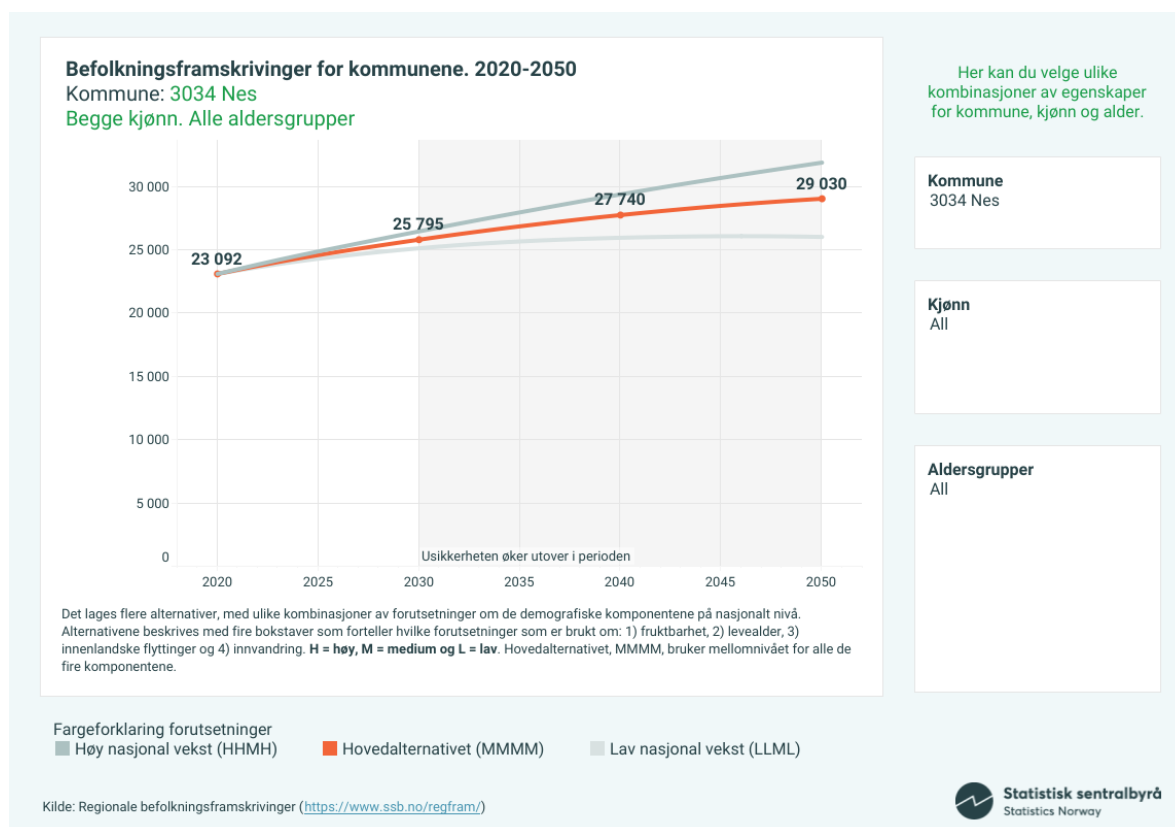
### **Befolkningsframskrivninger**

Per 1.1.2022 var det 23.898 innbyggere i Nes kommune. Dette er i hovedalternativet forventet å øke til 24.844 ved utgangen av 2025, og er noe høyere enn gjennomsnittet både i landet og i Viken, men trolig i samsvar med gjennomsnittlig utvikling i gamle Akershus. Årsaken er trolig at befolkningsveksten er sterkere i sentrale strøk. Befolkningsutviklingen i Nes i perioden 2018-2021 utgjør 1,58% mot 0,6% for landsgjennomsnittet. For å motta veksttilskudd fra staten via rammetilskuddet må veksten være høyere enn 1,4%.

Per 01.01.2031 viser prognosene at antallet nesbuer vil øke til nær 26.032 innbyggere. I aldersgruppen 0-5 år vil det i 10-års perioden være en liten nedgang, mens aldersgruppen 6-15 år vil ha en vekst på 10 %. Sterkest vekst vil vi ha blant de over 80 år. Aldersgruppen 80-89 år vil ha en vekst på hele 70 %, mens gruppen 67-79 år vil øke med 30 % og 90+ vil vokse med 38 %. Dette gir forholdsvis store utslag på demografikostnadene.

Befolkningsframskrivingen underbygger at også Nes kommune vil få en sterk økning i antall innbyggere med demens. Dette utgjør den kanskje største og mest krevende utfordringen for de kommunale tjenestene så vel som for lokalsamfunnet som helhet.





Figur 1: Befolkningsframskrivinger for Nes kommune (Kilde: SSB)

## Boligstruktur

Boligstrukturen er dominert av eneboliger med noen tomannsboliger og rekkehus o.l. Disse boligtypene utgjør nesten 8 ganger så mange som i leiligheter i boligblokk, jf. tabell under.

Tabell 2: Boligtyper i Nes for 2019, 2020 og 2021.

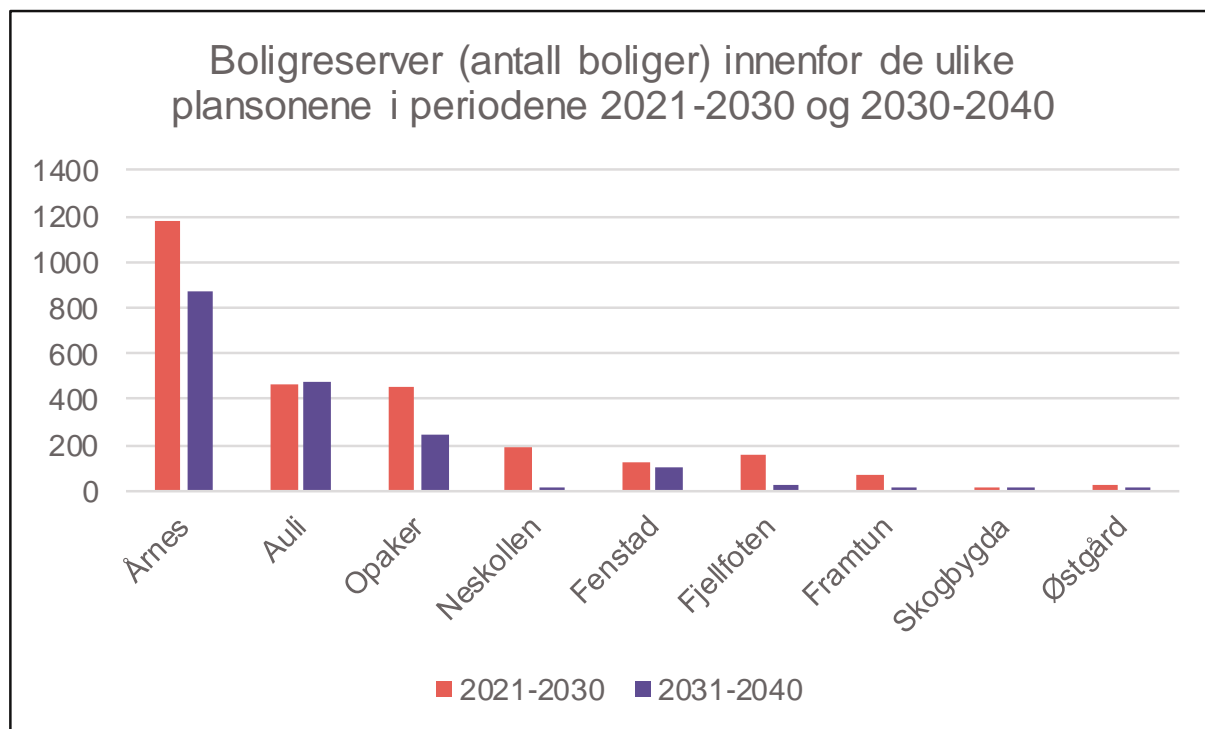
Boligtype	Antall boliger		
	2019	2020	2021
Enebolig	6915	7195	7239
Tomannsbolig	507	571	587
Rekkehus, kjedehus og andre småhus	1076	1123	1171
Boligblokk	972	1022	1129
Bygning for bofelleskap	41	41	43
Andre bygningstyper	150	156	162

Når en ser på befolkningsveksten og fordelingen av aldersgrupper, vil det i årene fremover være behov for flere boliger med forskjellig størrelse og ulike fasiliteter i Nes. I dag er det relativt få boliger som passer for eldre innbyggere som ikke lenger kan eller ønsker å bo i enebolig. Det er også mangel på egnede boliger som gir yngre enslige og/eller par mulighet til å komme inn i boligmarkedet.

## Boligreserver i kommuneplanen 2019-2030

Som en del av det faglige grunnlaget for rullering av kommuneplanen og siling av arealinnspillene, har kommunedirektøren gjort beregninger knyttet til dagens tettsteder/utbyggingsstruktur og boligreserver. Beregningene viser at gjeldende kommuneplan har betydelige utbyggingsarealer og det er en «reserve» på ca. 4400 boliger. Herunder er det

innenfor Årnes en kapasitet på ca. 2000 boliger. Boligreservene dekker det estimerte boligbehovet for perioden 2021-2040 med god margin.



Figur 2: Diagrammet viser boligreserver i kommuneplanen 2019-2030, dvs. antall boliger, fordelt på de 9 «plansonene» i periodene 2021-2030 (rød) og 2031-2040 (blå). Fordelingen av boligreservene på de to periodene er gjort skjønnsmessig av kommunedirektøren i arbeidet med prognoser for befolkningsvekst på grunnkretser/skolekretser (KOMPAS).

### Arealstruktur

Vi har en historisk betinget, spredt bygdestruktur i Nes som virker inn på alle de tre bærekraftdimensjonene (økonomi-, klima og miljø- og sosial bærekraft). Det har fram til nå vært en større vekst av bebyggelse utenfor det prioriterte vekstområdet Årnes.

Nes kommune er forpliktet til å følge de nasjonale og regionale forventningene om fortetting og transformasjon, og å søke mot en mer konsentrert arealstruktur. Dette gir både muligheter og utfordringer. Å gjenbruke og endre allerede bebygde områder, vil bidra til oppnåelse av arealnøytralitet og sikre en mer bærekraftig forvaltning av kommunens areal- og tjenesteressurser.

I regional plan for areal og transport i Oslo og Akershus er Årnes pekt ut som prioritert tettsted for utbygging i Nes. Det er tidligere ikke definert en «utviklingsstruktur» med føringer for utviklingen av de øvrige grendene i Nes. Det vil styrke kommuneplanen som styringsverktøy dersom arealdelen gir en tydeligere definisjon og ramme for vedlikeholdsvekst for lokalsamfunn som ikke er pekt ut som prioritert utbyggingsområde.

Utbyggingsstrukturen i Nes består av kommunesenteret Årnes, en rekke grender, mindre boligområder og ellers spredt utbygging. Grendesentre utover kommunesenteret som bør styrkes med vedlikeholdsvekst over tid. Det er flere grendesentre med et tilbud som dekker daglige gjøremål for befolkningen. Grendesentrene har i stor grad boligområder av en viss størrelse, dagligvareforretning, et visst fritidstilbud, skoler, barnehager, kollektivakser (eller grunnlag for mulige kollektivakser) og andre typer møteplasser.

Med dette som utgangspunkt foreslås at samfunnsdelen definerer følgende «tettstedsstruktur» for perioden 2022-2040:

Kommunesenter og øvrige grendesentre	Antall personer pr. tettsted pr. oktober 2021	% Andel av totalt folketall 23898 4. kv. 2021	Areal (km <sup>2</sup> )
<b>Årnes (kommunesenter)</b>	4736	19,81	2,94
<b>Auli/ Rånåsfoss</b>	2862	11,97	1,67
<b>Neskollen</b>	2732	11,43	0,89
<b>Fjellfoten</b>	1239	5,18	0,77
<b>Fenstad</b>	926	3,87	0,74
<b>Opakermoen/ Bjertnes</b>	909	3,8	0,68
<b>Haga</b>	701	2,93	0,64
<b>Brårud</b>	464	1,94	0,38
<b>Vormsund</b>	424	1,77	0,36
<b>Skogbygda</b>	332	1,38	0,34
<b>Bosatt i tettsted</b>	15325	64,08	
<b>Bosatt spredt</b>	8573	35,92	
<b>Totalt folketall 4. kv. 2021</b>	23898	100	

Tabell 3: Andel av befolkningen som er bosatt i ulike tettsteder, basert på tabell 04859 Areal og befolkning i tettsteder, SSB

Tabell 5 viser hvordan befolkningen i Nes fordeler seg på kommunesenteret og grendesentrene. Pr. oktober 2021 bor om lag 20 % av befolkningen i Årnes. I de øvrige grendesentrene bor 44 % av innbyggerne. Resterende 36 % av kommunens innbyggere bor i hovedsak spredt

### **Næringsutvikling og kompetanse**

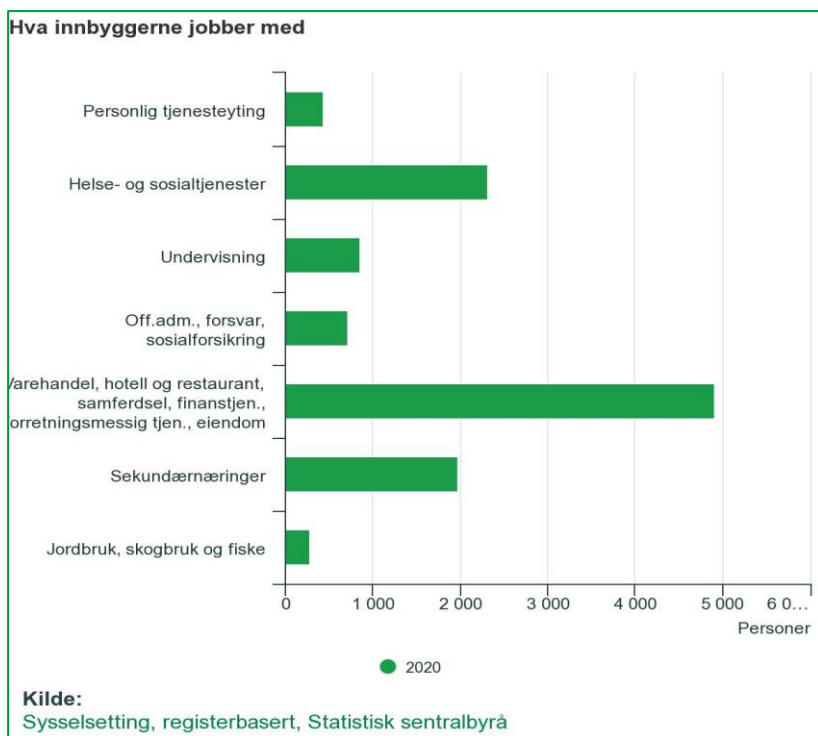
Nes kommune har en viktig oppgave som tilrettelegger for langsiktig og forutsigbar næringsutvikling. Kommunen må bidra og legge til rette for videreutvikling og vekst i både nye og eksisterende næringer. Et satsningsområde for Nes er næringer innen det grønne skiftet, blant annet innen sirkulærøkonomi. Koronapandemien har vist at det er viktig å ha et robust og variert næringsliv. Turisme er ikke prioritert i næringsplanen, men kan være mer aktuelt nå, spesielt nærturisme. Nes har mulighet til å videreutvikle sine kvaliteter med skoger, elver og landbruksområder. Ny trasé for E16 er foreløpig uavklart, men vil potensielt ha stor betydning for næringsarealer ved neste rullering.

Nybygging kan føre til tap av verdifull matjord og gjøre det utfordrende å oppfylle nasjonale mål om å øke matproduksjonen. Nes har med sine store landbruksressurser og innovative landbruksnæring mulighet for å gjøre en innsats som kan ha betydning både lokalt og nasjonalt.

Næringsstrukturen påvirker pendlerstrømmen. I Nes jobber 52 prosent av de sysselsatte i en annen kommune, og størst andel jobber i Oslo. Dette kan skyldes nærheten til Oslo og flyplassområdet, samt at Nes har lite variasjon i arbeidsmarkedet og at det blant annet er et begrenset omfang av kunnskapsbedrifter i kommunen.

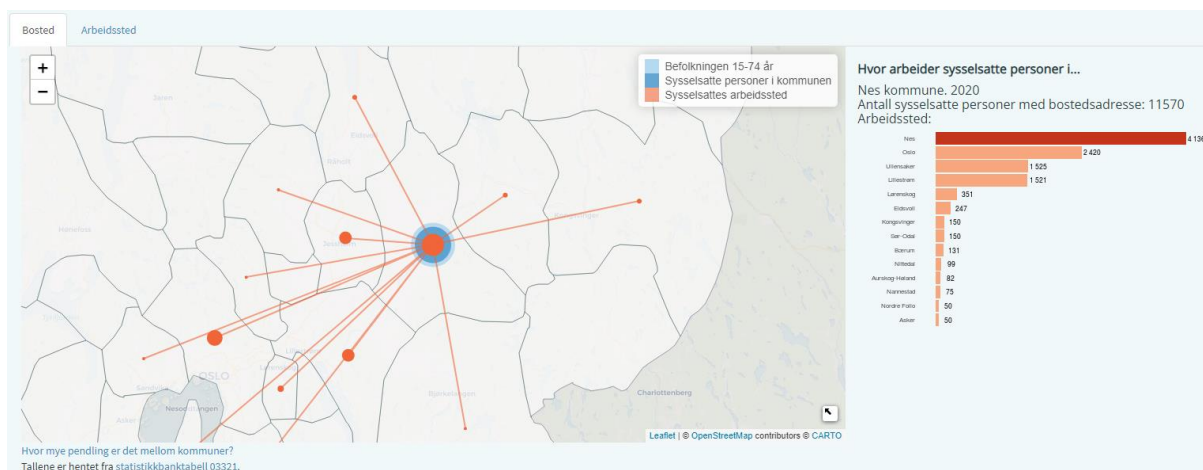
Nes kommune er en naturlig del av det felles bo- og arbeidsmarkedet i Osloregionen. I overkant av 60% pendler ut av kommunen for å jobbe, mens det er relativt få som pendler inn til kommunen.

Nes har lav sysselsettingsandel, men andelen helt arbeidsledige i Nes har hatt en nedgang siden 2015. Arbeidsledigheten er generelt noe høyere blant menn enn kvinner, og høyest blant unge voksne. Om lag 70 % av antall arbeidsledige har utdanning tilsvarende grunnskole eller videregående nivå. Kommunen har potensiale for en mer mangfoldig næringsstruktur for økt robusthet. Figuren nedenfor viser fordelingen av innbyggernes sysselsetting i ulike næringskategorier.



### Pendling

Illustrasjonen under viser hvor mange av de sysselsatte bosatt i Nes som pendler ut av kommunen for å arbeide. Med pendling menes her at man bor i en kommune (bostedskommunen) og arbeider i en annen (arbeidsstedskommunen). Bostedskommune er kommunen man er bosatt ifølge Folkeregisteret, mens arbeidssted bestemmes av beliggenhetsadressen til virksomheten hvor personen arbeider.



Kilde: SSB, <https://statisticsnorway.shinyapps.io/pendling/>

### **Klimaendringer og klimatilpasning**

Globale klima- og miljøutfordringer påvirker også Nes. Klimaet er i endring, med blant annet mer intens og lokal nedbør som kan gi mer flom og flere jord- og leirskred. Utfordringen er både å dempe klimaendringene og redusere virkningene av dem. Kommunen har viktige roller og virkemidler i sektorer som står for omtrent halvparten av norske klimagassutslipp: utbyggingsstruktur, transport, energiforsyning, oppvarming av bygg, vann og avløp, avfall og landbruk.

Klimaendringer kan endre forutsetningene og rammene for mange av kommunens oppgaver. Innen arealforvaltning og næring må det tas mer hensyn til framtidens klimaendringer ved valg av utbyggings- og rekreasjonsområder, forvaltning av naturen og økosystemer og overvannshåndtering. Klimaendringer får konsekvenser for kommunens beredskap, hvilke helsetjenester befolkningen vil behøve og det generelle folkehelsearbeidet.

Å redusere de menneskeskapte klimagassutslippene står sentralt når klimaendringene skal motvirkes. En sirkulær økonomi med fokus på bedre forvaltning av felles ressurser er også et viktig bidrag på veien mot et lavutslippssamfunn.

Nes kommunes terreng er relativt kupert med ravnedaler. Løsmassene er dominert av leire, grus, sand og silt avsatt i slutten av siste istid. Store deler av kommunen ligger under marin grense. Marin grense angir det høyeste nivået som havet nådde etter siste istid. Det betyr at området under marin grense tidligere var havbunn. I Nes kommune er det påvist forekomst av kvikkleire flere steder. Kommunen kan være utsatt for både flom- og rasfare. Forventede klimaendringer kan bidra til å forsterke disse utfordringene.

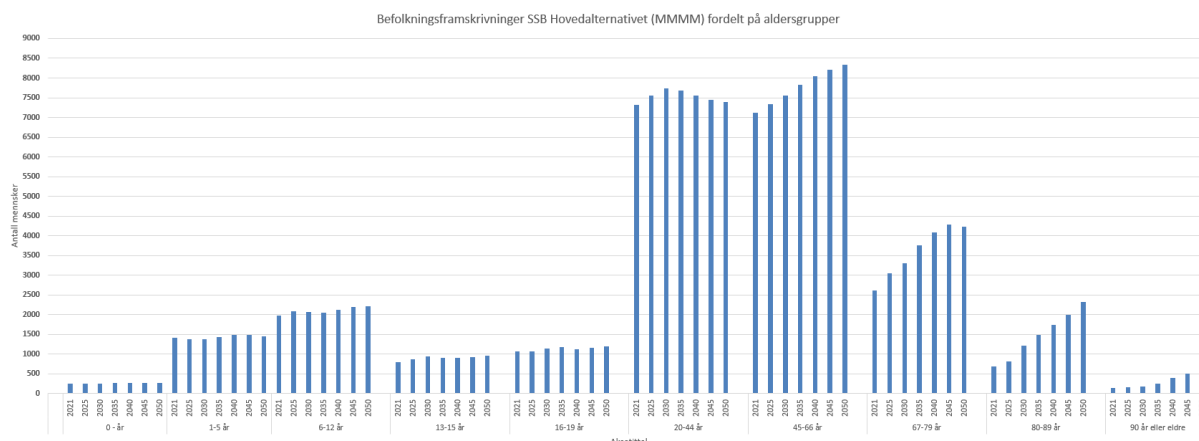
### **Flere oppgaver og større ansvarsområder til en lavere kostnad**

Regjeringenes perspektivmeldinger viser at kommunene står overfor en langsiktig trend med økende gap mellom forventningen til offentlige tjenester og størrelsen på de kommunale budsjettene. Dette utfordrer kommunene med hensyn til hva de skal være. Vi må finne andre måter å dekke behovene på enn bare å øke volumet på den form for tjenesteleveranse som vi tilbyr i dag.

Nes er en mellomstor kommune i en attraktiv region med gode forutsetninger for å sikre fremtidig vekst og et godt tjenestetilbud. Staten overfører jevnlig flere oppgaver uten nødvendig finansiering.

For å løse utfordringene trenger vi å finne nye og smartere løsninger på tvers, digitalisere, effektivisere og skape resultater sammen med lokalsamfunnet. Kommunen må fortsette arbeidet med innsparinger i driften og igangsatt nødvendig omstillings- og omorganiseringstiltak. Nes vil arbeide med ressursmobilisering og samhandlingsmetodene som kommer fram i Kommune 3-0 for at ansatte, politikere, innbyggere og næringsliv sammen finner ut hvordan et behov eller en utfordring skal løses.

Befolkningsframskrivninger fra Statistisk sentralbyrå viser at andelen eldre i befolkningen vil øke i årene frem mot 2030/2040. Det blir færre som kan sikre velferdssamfunnets bærekraft. Det blir sterkere konkurranse om kvalifisert arbeidskraft, som trengs både i offentlig sektor og i næringslivet, utfordringer som forsterkes av sosiale og teknologiske endringer. Samtidig kan situasjonen for offentlige finanser fremover bli mer krevende. For kommunen vil dette kunne medføre at flere eldre vil øke utgifts- og sysselsettingsbehovet til pleie- og omsorgssektoren. Færre personer i yrkesaktiv alder vil gjøre at det blir færre tilgjengelige ressurser i form av skatteinntekter og arbeidskraft. Utviklingen i innbyggertallet og alderssammensetning har stor betydning for nivået på overføringene kommunene får fra staten. Det forventes meget stor vekst (ca. 26 %) fra 2020 til 2040. Fordelingen i aldersgrupper vises i illustrasjonen nedenfor.



Nes kommune har lavere skatteinntekter enn mange sammenlignbare kommuner. Dette henger sammen med både næringsstrukturen, sysselsettingsgraden og utdanningsnivået. Kommunens tjenester drives effektivt og til en lavere kostnad enn tilsvarende tjenester i mange andre kommuner. Likevel medfører kommunens inntektsnivå utfordringer i dag, og disse utfordringene vil forsterkes i årene som kommer, når andelen innbyggere i arbeidsfør alder synker samtidig som det blir flere eldre med behov for helse- og omsorgstjenester.

### 2.3 Nasjonale, regionale og lokale føringer

Kommuneplanen skal ivareta både kommunale, regionale og nasjonale mål, interesser og oppgaver, og den legger retningslinjer og pålegg fra statlig og regionale myndigheter til grunn (Plan- og bygningsloven § 11-1). De mest sentrale føringene for rullering av kommuneplanens samfunnsdel og arealdel er beskrevet i kapittel 8.

### 2.4 FNs bærekraftsmål som rammeverk for samfunns- og arealplanlegging

FNs 17 bærekraftsmål (se figuren under) ble vedtatt av alle medlemslandene i 2015, inkludert Norge. Målene skal være det politiske hovedsporet for å sikre en bærekraftig utvikling innen 2030. Målene skal fremme både sosial, økonomisk og miljømessig bærekraft.

For å skape en bærekraftig utvikling må verdenssamfunnet jobbe på tre områder: Klima og miljø, sosiale forhold og økonomi. Klima- og miljødimensjonen av bærekraftig utvikling handler om å kutte i klimagassutslipp, tilpasse oss forventede, uunngåelige klimaendringer og ta vare på natur og miljø. Den sosiale delen av bærekraftig utvikling handler om å sikre at alle mennesker får mulighet til å leve gode og anstendige liv. Viktige forutsetninger for dette er blant annet god utdanning, et godt helsetilbud, anstendig arbeid og likestilling. Økonomisk vekst må skje på en måte som ikke ødelegger jordas ressurser, såkalt grønn vekst. Det fordrer at verdenssamfunnet tenker nytt innen blant annet energi, industri, produksjon og forbruk.

Med FNs bærekraftsmål som et retningsgivende rammeverk, utfordres kommunen til å løfte blikket ved å sette seg selv inn i en større kontekst. I Nes har kommunestyret<sup>1</sup> vedtatt at følgende ni mål skal gis særlig prioritet: *God helse og livskvalitet, God utdanning, Ren energi til alle, Industri, innovasjon og infrastruktur, Bærekraftige byer og lokalsamfunn, Ansvarlig forbruk og produksjon, Stoppe klimaendringene, 15. Livet på land og 17. Samarbeid for å nå målene.* Disse ni målene er derfor direkte koblet til satsningsområdene i kapittel 4.



Figur 4: FNs 17 bærekraftsmål (Kilde: FN-sambandet, 2020). Prioriterte bærekraftsmål for Nes kommune er vist med sterk farge.

Bærekraftsmålene kan ikke ses på enkeltvis og isolert. For eksempel vil oppfyllelse av bærekraftsmålet «Stoppe klimaendringene» være avhengig av oppfyllelse av flere av de andre målene, blant annet «Ansvarlig forbruk og produksjon», «Ren energi til alle», «Bærekraftige byer og lokalsamfunn» og «Livet på land».

I mange tilfeller vil oppfyllelse av de ulike bærekraftsmålene gi positive samspillseffekter med de andre målene. I en del tilfeller kan det imidlertid også være motstrid mellom målene, dvs. at positiv endring i ett mål kan svekke oppnåelsen av et annet mål. For eksempel vil utvikling av industri og infrastruktur som regel ha negative effekter for natur og dyreliv. Vårt mål er å styrke de positive og minimere de negative innvirkningene.

Oppfyllelse av bærekraftsmålene drøftes ved utarbeidelse av alle større planer, utredninger og strategidokumenter i kommende planperiode. Dette vil bidra til økt bevissthet rundt bærekraftsmålene. På sikt kan dette dessuten gi et grunnlag for å vurdere måloppnåelse.

<sup>1</sup> Kommunestyremøte 22.9.2020, saksnr. 20/463

### 3. Visjon og verdier

**Visjon:** Det gode liv der elvene møtes

**Verdier:** Nærhet, Engasjement, Synlighet (akronym N E S)

Visjonen uttrykker et felles ønske om god livskvalitet for kommunens innbyggere og peker på elvemøtets unike betydning som landemerke og kilde til inspirasjon.

Verdiene uttrykker både en felles grunnleggende plattform å bygge lokalsamfunnet på inn i framtida og hvordan kommunen skal arbeide og lede mot visjonen. Disse tre verdiene skal kjennetegne kommunens organisasjon og væremåte. Samtidig skal innbyggerne i Nes også kunne identifisere seg med kommunens verdier.

### 4. Forslag til satsingsområder med hovedmål og strategier

Satsingsområdene som er valgt ut følger opp både globale, nasjonale, regionale og lokale utviklingstrekk og utfordringer. Satsingsområdene erstatter ikke det brede og løpende arbeidet kommunen gjør på ulike samfunnsområder, men viser hva som skal ha særlig prioritet i perioden.

De peker også på forventninger kommunen har til samarbeid med andre myndigheter, næringslivet og frivillig sektor.

FNs 17 bærekraftsmål gjelder for hele verden, og vi må forstå disse utfra de lokale forholdene i Norge, i regionen og i Nes. De enkelte satsingsområder kan imøtekomme flere av FNs bærekraftsmål, noe som gjenspeiles under hvert hovedmål.

For hvert satsingsområde under er prioriterte bærekraftsmål for Nes (se avsnitt 2.4) angitt der det er relevant.

#### 4.1 Sosial utjevning og mestring for flest mulig

**Hovedmål: Innbyggerne i Nes mestrer egne liv i alle livets faser.**



Vår målsetting for innsatsområdet støtter opp under bærekraftsmål 3 "Sikre god helse og fremme livskvalitet for alle, uansett alder", og påvirkes av alle de tre dimensjonene miljø, økonomi og sosiale forhold.

Sosiale ulikheter i helse er sosialt skapt og mulig å gjøre noe med. Sosial utjevning handler om at alle skal ha like muligheter for bolig, god helse, utdanning og aktiv samfunnsdeltakelse. Gjennom involvering og samarbeid, god planlegging og bred mobilisering av ressurser, legger vi til rette for en samfunnsutvikling der flere opplever å være en del av felleskapet. En trygg og inkluderende barndom med vekst og utdanning i gode læringsmiljøer har stor betydning for menneskers utvikling, helse og mestringsevne gjennom hele livsløpet. Mestring handler om opplevelsen av å



ha ressurser og krefter til å møte livets små og store utfordringer, og gjennom det ha kontroll i eget liv. Godt samspill med omgivelser, sosiale nettverk, støtteapparat og lokalsamfunn er en viktig del av den enkeltes mestringsfølelse.

Dette er nedfelt i FNs barnekonvensjon, FNs konvensjon for rettigheter til mennesker med nedsatt funksjonsevne (CRPD) og Stortingets kvalitetsstrategi «Leve hele livet». Vi skal fra prestasjoner til læringsmiljø, fra omsorgsboliger til inkluderende samfunn, fra dagplasser til møteplasser, fra ernæring til sosiale fellesskap.

### ***Mestring***

De demografiske endringene med reduksjon i antall yrkesaktive pr. innbygger med bistandsbehov innebærer behov for å utvikle bærekraftige helsetjenester. Innenfor helse- og omsorgstjenestene videreføres arbeidet med å stimulere til en mer aktiv innbygger- og pårørenderolle, hvor løsninger jobbes fram sammen med innbyggeren og innbyggerens nettverk og nødvendig innsats innsettes tidlig for å forebygge økende sykdomsbyrde. Målet er at innbyggerne i størst mulig grad skal mestre egen livssituasjon ved å skape gode løsninger og tiltak sammen med kommunen og relevante aktører i nærmiljøet og sivilsamfunnet.

### ***Trygge og gode boforhold***

Alle skal bo godt og trygt. Dette er viktig for at vi skal kunne ta utdanning, danne familie, være i arbeid og ta vare på helsen vår. Boligen er også en ramme for et sosialt liv og gir tilhørighet til et nærmiljø og lokalsamfunn og ligger til grunn for god helse og livskvalitet. Et variert/differensiert botilbud, og bygging av fleksible boliger for innbyggere med og uten bistandsbehov er vesentlig for å møte utfordringene fremover. God dialog med private utbyggere og profesjonelle aktører for å ivareta en sosial boligpolitikk og kunne møte fremtidens behov er også relevant i utvikling av arealplaner.

### ***Trygg oppvekst***

En trygg oppvekst gir grunnlag for et godt liv. Barn og unge skal føle seg inkludert, delta aktivt og ha mulighet til å utfolde seg. Definisjonen på et godt liv varierer, men handler gjerne om god fysisk og psykisk helse, deltakelse i samfunnet og det å føle tilhørighet. I tillegg kommer utdanning, jobb og et sted å bo. Foresatte og familien er viktigst for barn og unges oppvekst. Foresatte som tar kloke valg for seg selv, familien og barn er viktig for at barn og unge skal vokse opp i et miljø preget av trygghet, omsorg og anerkjennelse. Trygge foresatte gir barn og unge rammer og muligheter til å utvikle seg positivt. I Nes er det fokus på gode barnehager og skoler. samt å gi foresatte og barn god, tverrfaglig hjelp, som bidrar til trygghet, utvikling og mestring. Vi vil legge sentrale prinsipper fra Barnekonvensjonen til grunn. Barn og unge skal bli hørt og oppleve trygghet, støtte og inkludering.

### ***Økt tjenestebehov og ny teknologi***

Flere innbyggere fører til økt behov for tjenester og for store investeringer i all slags kommunal infrastruktur. Flere barn og unge fordrer utbygging av barnehager, skoler, idrettsanlegg og kulturtilbud. Flere eldre betyr at kommunens utgifter til eldreomsorg øker, også fordi kommunen skal gjøre tjenestene til de eldste bedre. At vi er friske lenger, kan også bidra til at eldre deltar mer aktivt i samfunnet. Dette kan endre behovet for tjenestetilbud fra kommunen. Aktive og informerte innbyggere deltar i beslutningsprosesser og forventer dialog om tjenester som angår deres liv. Kommunen må derfor tenke nytt om sine tjenester til en større og mangfoldig befolkning. Teknologien utvikles stadig raskere og gir store muligheter for å tilby bedre og mer brukerrettede tjenester for innbyggerne.

Velferdsteknologi og brukerrettede digitale tjenester kan, når det blir brukt riktig, gi eldre mer trygghet og frihet til å leve sine liv slik de ønsker.

<b>4.1.1 Strategier for sosial utjevning og mestring for flest mulig</b>	
	Tidlig innsats, tverrfaglig tilnærming og god samhandling er bærende prinsipp i kommunens tjenestoområder.
	Vi legger til rette for at barn og unge får god utdanning i et godt læringsmiljø, både i skole og barnehage.
	Vi spiller på lag med aktuelle samarbeidspartnere om et mangfold av møteplasser, arbeids- og aktivitetstilbud.
	Nes-samfunnet inkluderer alle innbyggere.
	Vi legger til rette for varierte boligtyper.
	Vi fremmer kulturelt mangfold, personlig livskvalitet og god folkehelse gjennom å stimulere til nyskaping, sikre kulturarven og legge til rette for at alle gis mulighet til å oppleve og å utøve kultur.
	Vi stimulerer og legger til rette for at innbyggerne kan ta i bruk digitale verktøy og velferdsteknologi.
	Vi bidrar til at flere fullfører grunnskolen og videregående opplæring og dermed gis mulighet til å ta videre utdanning i samsvar med egne forutsetninger.

## 4.2 Bærekraftig tettstedsutvikling

**Hovedmål: Nes har tettsteder og lokalsamfunn med attraktive bo- og levekår, der utviklingen skjer innenfor rammen av klima og miljøhensyn.**



### Tettstedsutvikling

Nes har vært og skal fortsatt være en kommune med mange spredte bygder som skal tas vare på og gis mulighet til vedlikeholdsvekst. Dette vil ha stor betydning for å utvikle mer sammensatte og innholdsrike steder, og for at veksten kan betjenes med kollektivtransport, gange og sykkel. Likevel blir det i denne rulleringen viktig å sikre at hoveddelen av befolkningsutviklingen skjer innenfor det prioriterte vekstområdet Årnes. For næringsutvikling blir det viktig å sikre at strategien om «rett næring på rett sted» forankres i arealbestemmelsene.

Befolkningsvekst og utvikling i tettstedene må ta hensyn til bevaring av jordbruksområder og grønnsstruktur. Det er viktig å videreføre den strategisk, langsiktige grønne grense i forhold til jordvernet. Utbyggingsarealer i tettstedene må være godt utnyttet før nye arealer settes av til utbyggingsformål.



God arealplanlegging er viktig for at flest mulig skal oppleve tilfredsstillende livskvalitet og mulighet til å delta i samfunnslivet. De fysiske rammene for våre liv har betydning for helse, om og hvordan vi møter andre, nærhet til og muligheter for å delta i aktiviteter. Et variert boligtilbud med gode bokvaliteter kan sikre mangfold og forhindre ensomhet. Gode byrom og møteplasser fremmer kontakt mellom mennesker og er viktig for det sosiale livet på stedet. Ved å vektlegge kvalitet, nærhet til møteplasser og rekreasjonsområder og tilgjengelighet i utformingen av stedene, legges et grunnlag for trivsel og livsutfoldelse.

Omgivelser med enkel tilgang til kultur- og idrettstilbud og ulike arenaer for frivillighet og medvirkning, er viktig for mange. Grønne områder og korridorer åpner for rekreasjon og naturopplevelser, fysisk utfoldelse og et bedre lokalklima. Gjennom å ta vare på kulturminner og kulturmiljøer styrkes stedets særpreg og identitet, og gir folk en historisk forankring.

### **Spredd utbygging**

Spredd utbygging er i utgangspunktet mindre bærekraftig, ettersom det er større avstander til sosiale møteplasser og daglige gjøremål generer økt bruk av personbil, i liten grad utnytter eksisterende infrastruktur eller bidrar til å styrke lokale sentrumstilbud. Spredd utbygging kan medføre økte samfunnskostnader knyttet til tjenestetilbud. Spredd utbygging må også avveies i forhold til fordelene av å samle bebyggelsen i de mindre grendesentrene. En viss vedlikeholdsvekst, i de minste grendesentrene med marginale service- og tjenestetilbud, kan bidra til flerbruk og økt samlet kraft, slik at tilbudene opprettholdes lokalt og ikke flyttes til andre områder i bilavstand.

For å vedlikeholde et levende lokalsamfunn er det viktig å ha et stort nok befolkningsgrunnlag – en kritisk masse. Dette er viktig for å opprettholde funksjoner og tjenester som dagligvareforretninger, skoler, barnehager, kultur, idrett- og fritidstilbud.

Selv om tilbudene er for få til at et tettsted blir definert som et prioritert tettsted vil slike steder fungerer som møteplasser og viktig målpunkt for hverdagsgjøremål. Slike områder finner vi stort i alle grendene i Nes.

Med gjennomføring av vedtatte planer på Auli og Rånåsfoss, samt videre fortetting og transformasjon i Årnes, har Nes kommune en boligreserve som strekker seg ut over neste planperiode. Det foreslås derfor et meget begrenset omfang av nye arealer for boligformål i det som foreslås som grendesentre. Det understrekes likevel at vedlikeholdsvekst på sikt lokaliseres i områdene som utpekes som grendesentrum.

### **Universell utforming og tilgjengelighet for alle**

I overordnede planer og i krav til detaljeringsplaner skal kommunen etter plan- og bygningsloven sørge for at samfunnet utformes slik at det kan brukes av alle, uten spesielle tilpasninger eller hjelpemidler. Kommunens infrastruktur, uteområder og offentlige tjenester må fungere slik at innbyggerne ikke møter hindringer i hverdagen, og at alle kan bo og delta i samfunnet så langt det er mulig.

<b>4.2.1 Strategier for bærekraftig tettstedsutvikling</b>	
	Minst 50 % av veksten skal skje på Årnes.
	Framtidig vekst skjer hovedsakelig ved fortetting, transformasjon og utvikling i eksisterende tettsteder og næringsområder.
	Dyrket mark, dyrkbar mark og myr skal bevares og ikke omdisponeres.

	Vi stiller kvalitetskrav til bygg, uteoppholdsarealer og møteplasser som legger til rette for aktivitet, god folkehelse og livskvalitet for alle innbyggere.
	I tettstedsutviklingen legger vi til rette for grønn mobilitet som sykkel, gange og kollektiv, samt infrastruktur som ladepunkter for elbil og elsykkel.
	Det skal være trygt å ferdes i trafikken for alle trafikanter. Vi skal ikke ha ulykker med drepte eller hardt skadde.
	Vi planlegger for lett tilgjengelige aktivitets- og rekreasjonsområder i nærmiljøet.
	Nes kommune har en kunnskapsbasert arealforvaltning, og vi legger føre-var-prinsippet til grunn for å ivareta naturmangfoldet.
	Vi stiller krav om helhetlige vurderinger av arealendringenes konsekvenser for overvann, flom og flomveger. Flomveger skal sikres.
	Vi tar vare på og bruker kulturminner, kulturmiljøer og kulturlandskapet som en positiv ressurs for å bidra til økt kulturforståelse, identitet, verdiskaping samt trivsel og tilhørighet.

### 4.3 Handling mot klimaendringene og ivaretagelse av natur og miljø

**Hovedmål: Nes kommune reduserer klimagassutslippene med minst 80 prosent innen 2030 sammenlignet med 2016. I 2050 skal Nes være et lavutslippssamfunn. Nes-samfunnet er rustet til å håndtere klimaendringene som forventes fram mot 2100.**



#### **Klima, natur og miljø**

Nes kommune har svært ambisiøse mål for reduksjon av klimagassutslipp i årene framover. De største kildene til klimagassutslipp i Nes er veitrafikk, deponi og jordbruk. For å nå klimamålene er det avgjørende å utarbeide konkrete handlingsplaner der man tar hensyn til både klima, energi og miljø. Handlingsplanene må rulleres jevnlige slik at man sikrer at tiltakene er kunnskapsbaserte og gir ønsket effekt.

Nes har store områder med verdifulle landbruksarealer, viktige friluftsområder og unike natur- og landskapsverdier. Utbygging kan komme i konflikt med disse verdiene. Flere innbyggere medfører også at transportbehovet øker. Klimagassutslippene fra veitrafikk har vært synkende de senere årene og denne utviklingen ventes å fortsette i årene framover som følge av at kjøretøyparken blir stadig renere. Økte trafikkmengder kan imidlertid medføre at klimagassutslippene reduseres saktere enn de ellers ville ha gjort. Økt trafikk kan også medføre økte lokale helse- og miljøulempere knyttet til veistøv og støy. Det er viktig å se helhetlig på areal- og transportpolitikken slik at vi tar hensyn til klima, natur og miljø.

Klimaet er i endring, og Nes-samfunnet må tilpasse seg konsekvensene av klimaendringene. Nes kommune skal jobbe målrettet med klimatilpasning og samfunnssikkerhet i arealplanleggingen og kommunal beredskap, med å forebygge konsekvensene og virkningene av bl.a. økt flom- og skredfare.

Kommunens vannforekomster skal ha god økologisk tilstand innen 2027. Økologisk tilstand sier noe om mulighetene for å opprettholde gode og velfungerende økosystemer, og deles inn i fem tilstandsklasser fra svært god til svært dårlig. Mer enn halvparten av vannforekomstene i Nes har



per i dag for dårlig økologisk kvalitet. Dette skyldes bl.a. utslipp fra avløp og avrenning fra jordbruk. Nes kommune skal fortsette arbeidet med å forbedre vannkvaliteten.

Ubebygde arealer kan inneholde store lagre av karbon i jord og vegetasjon. Omdisponering vil kunne medføre høye klimagassutslipp. De mest karbonrike arealene er myr og skog. Mindre grad av nedbygging eller annen omdisponering vil også være positivt for naturmangfoldet og naturbasert klimatilpasning.

Kommunens egen drift skal bli mer klimavennlig og bærekraftig. Dette vil blant annet kreve forbedringer innen energibruk i kommunale bygg og økt vektlegging av klima- og miljø i kommunale byggeprosjekter og anskaffelser.

Esval Miljøpark skal øke gjenvinningsgraden. I henhold til regelverket skal minst 55 % av husholdningsavfall og lignende næringsavfall sorteres innen 2025. Kravet vil strammes ytterligere i 2030 og 2035. For å oppfylle kravene vil det sannsynligvis bli nødvendig å ta i bruk moderne sorteringsteknologi, i samarbeid med andre kommuner/avfallsselskaper.

4.3.1 Strategier for klimaendringer og ivaretagelse av natur og miljø	
	Klimaregnskap og kommunedelplan for klima, energi og miljø med tilhørende handlingsdel skal rulleres jevnlig for å sikre at tiltakene er kunnskapsbaserte og treffsikre.
	Nes kommune stiller tilstrekkelige krav i henhold til enhver tids gjeldende retningslinjer fra NVE for å klarere om områder er egnet for bebyggelse og anlegg.
	Kommunens vannforekomster skal ha god økologisk tilstand innen 2027.
	Nes kommune begrenser utslipp av klimagasser ved å ikke omdisponere arealer med store karbonlagre.
	Kommunens egen drift skal være mer bærekraftig.
	Esval Miljøpark skal øke gjenvinningsgraden I tråd med EUs regelverk.

#### 4.4 Næring og kompetanse

**Hovedmål: Nes har et variert og bærekraftig næringsliv som sikrer vekst og utvikling i både nye og eksisterende næringer.**



##### **Arbeidsplasser gir økt verdiskaping**

Økt verdiskaping, utvikling av nye arbeidsplasser, et anstendig, mangfoldig og rettferdig arbeidsliv og utvikling av god og relevant kompetanse er av stor betydning for å kunne leve et leve et godt liv. Tilgang til skole, utdanning og kompetanseutvikling vil øke mulighetene for innbyggerne til å bidra og delta i et livslangt arbeids- og samfunnsnivå.

Næringstilbud og arbeidsplasser er en viktig del av samfunnet, og må sees i sammenheng med mål og strategier for tettstedutviklingen.

### **GreenLab Nes**

Utvikling av den sirkulærindustrielle symbioseparken GreenLab på Esval vil bidra til å gi Nes kommune en grønnere bunnlinje og flere, differensierte arbeidsplasser. Det skal være et senter for industriell innovasjon og bærekraftig infrastruktur. Grønn energi, sirkulære produksjonsprosesser, symbiose, ansvarlig avfallshåndtering og bærekraftig materialgjenvinning må være nøkkelord. Det bør fokuseres på at GreenLab blir et ledende sted for eksperimentering og testing av nye løsninger på disse områdene.

### **Turisme, småskalanæringer og landbruksbasert næring**

De siste årene har vist at nærturisme har høy verdi for innbyggerne, både for rekreasjon og kommersiell drift. Nes ønsker derfor å satse mer på tilrettelegging for nærturisme med videreutvikling av fritidsbebyggelse og næring innen fritids- og turistformål. Fritidsbebyggelse vil gi lokale håndverksbedrifter arbeid ved etablering og kan gi muligheter for vedlikehold og skjøtselssopdrag for lokale bedrifter i framtiden.

Det er ønskelig å utvide den tradisjonelle landbruksdriften med annen type næring, som salg av lokalmat eller gårdsturisme for å få en mer robust gårdsdrift, men det er viktig at det tilpasses gården og tunet.

Nes har mulighet til å videreutvikle sine kvaliteter med skoger, elver og landbruksområder. Turisme er ikke prioritert i gjeldende næringsplan, men kan være mer aktuelt nå, spesielt nærturisme.

Nes er landets 4. største jordbrukskommunen etter dyrket areal, og er spesielt stor innen produksjon av korn, potet, kylling, svin og storfe. En stor andel av skogarealene er produktive, og Nes har høy avvirkning av sagtømmer. Det må legges til rette for primærnæringen, herunder styrke og videreutvikle produksjonene, bidra til verdiskaping og utvikling, ivaretagelse av miljø og kulturlandskapet. Jordbruksarealene må sikres for fremtidig matproduksjon, og Nes må bidra til å nå nasjonale og regionale mål for landbruket. Nes har med sine store landbruksressurser og innovative landbruksnæring mulighet for å gjøre en innsats som kan ha betydning både lokalt og nasjonalt.

<b>4.4.1 Strategier for næring og kompetanse</b>	
	Vi legger til rette for, og medvirker til det grønne skiftet innen forskning og næringsliv gjennom videre utvikling av GreenLab Nes.
	Vi satser på utvikling av næring innen kretsløpsbaserte avfallssystemer og sirkulærøkonomi.
	Vi legger til rette for økt verdiskaping og flere lokale arbeidsplasser gjennom utvikling av næringsområder.
	Nes kommune vil jobbe for å beholde og videreutvikle utdanningsinstitusjoner i bygda.
	Vi videreutvikler partnerskap mellom offentlig sektor, næringsliv og utdannings- og forskningsmiljøer.
	Ved å ta i bruk regelverkets muligheter, kan vi gjennom anskaffelser bidra til å styrke og stimulere lokalt næringsliv.
	Vi er en pådriver for at både husstander og næringsliv i kommunen har et tilfredsstillende bredbåndstilbud.
	Vi samarbeider med regionale partnere i nettverksbygging, kurs og etterutdanningstilbud rettet mot næringslivet.



	Vi tilrettelegger for samarbeid mellom kulturinstitusjoner, landbruksnæringen og næringsliv som en del av satsingen på lokal handelsvirksomhet og stedsutvikling.
	Vi har økt fokus på turisme som næring, og vil belyse dette i kommende rullering av næringsplan.
	Vi opprettholder og utvikler etablerte møteplasser mellom kommunen og private næringsaktører.
	Vi legger til rette for at jord- og skogbruket i Nes skal være robuste næringer. Vi vil styrke og videreutvikle grunnlaget for økt verdiproduksjon.

#### 4.5 Samfunnssikkerhet og beredskap

**Hovedmål: Innbyggere og besøkende i Nes kommune opplever det trygt å bo og oppholde seg i kommunen.**



Kommunen har en sentral rolle i å ivareta befolkningens sikkerhet og trygghet. Vi arbeider forebyggende, basert på risiko- og sårbarhetsanalyser, som beskriver hendelser som kan medføre alvorlige forstyrrelser i kommunen. Dersom slike hendelser likevel inntreffer, sikrer vi med tiltak som kan håndtere raske og nødvendige omstillinger, som gjør at konsekvensene for mennesker, miljø og infrastruktur minimaliseres.

Økt egenberedskap i befolkningen, der hver enkelt tar vare på seg og sine hvis noe uforutsett skjer, er også en naturlig og nødvendig del av beredskapen i vår kommune.

Kriseledelsen har ansvar for å lede arbeidet under en krise, og for å sikre at riktig og god informasjon blir gitt fortløpende. Gjennom planlegging skal kommunen sikre at utbygging og tiltak ikke utgjør fare for liv, helse, miljø eller materielle verdier.

Samfunnssikkerhet og beredskap samspiller med alle de fire utvalgte satsningsområdene i kommuneplanen. Det systematiske arbeidet med samfunnssikkerhet og beredskap sikrer folkehelsen, har en bærekraftig tettstedsutvikling med arealdisponering som ivaretar beredskapshensyn, planlegger for at klimaet er i endring med mer ekstremvær og ser hvordan næring og kompetanse kan bidra til å styrke kvaliteten.

4.5.1 Strategier	
	Vi arbeider systematisk og kontinuerlig med beredskap sammen, både internt i organisasjonen og med andre beredskapsaktører regional og nasjonalt, - for å utvikle og forbedre samfunnssikkerhet og beredskapsarbeidet.
	Vi har en opplærings- og øvingskultur som bidrar til at alle er kjent med sin rolle i krisesituasjoner, og har mulighet for utvikling og læring.

	Innbyggerne deltar årlig aktivt med i Egenberedskapsuka, som en viktig del av kommunens beredskap.
	Evaluering av innsats og resultater av øvelser og konkrete hendelser, sikrer en trygg og robust beredskapsinnsats.

#### 4.6 Nes kommune som organisasjon

**Hovedmål: Nes kommune er en framtidsrettet organisasjon som gir tjenestetilbud i takt med tiden. Sammen skaper vi bærekraftige tjenester.**



Nes kommune står ovenfor mange komplekse samfunnsutfordringer. Her skal vi utvikle framtidens løsninger. Komplekse utfordringer blir best løst ved å tenke helhetlig, bruke samarbeid som drivkraft og ta alle ressurser i bruk.

#### **Arbeidsgiveransvaret**

Nes kommune skal være en attraktiv arbeidsgiver som skal legge til rette for lederutvikling, kompetanseutvikling og medarbeiderskap.

Det utøvende arbeidsgiveransvaret er ved lov lagt til kommunedirektøren. Kommunedirektøren delegerer myndighet og ansvar til kommunens øvrige ledere.

#### **Ledelse, kompetanse og medarbeiderskap**

Godt lederskap og medarbeiderskap skaper motiverte, ansvarsbevisste og engasjerte ansatte. Ved bruk av hver og en sin kompetanse og gjennom samarbeid skal vi sammen bidra til å nå kommunens mål, utvikle organisasjonen og skape et godt arbeidsmiljø. Utøvelse av godt lederskap og medarbeiderskap i Nes kommune skjer i tråd med våre verdier.

Ved å være en lærende organisasjon legger vi til rette for at ledere og medarbeidere skal videreutvikle seg da dette gir grunnlag for vekst, verdiskapning og bærekraft. Vi jobber kontinuerlig med kvalitetsutvikling og effektivitet i vår tjenesteproduksjon.

Gjennom tverrfaglig samarbeid mener vi at kvaliteten på tjenestene vi leverer blir bedre.

Arbeidsgiver skal legge til rette for godt samarbeid med tillitsvalgte og verneombud. Samarbeidet skal baseres på tillit og gjensidig forståelse for partenes ulike roller.

Vi skal ha et trygt og inkluderende arbeidsmiljø. Et godt arbeidsmiljø og et godt HMS-arbeid (helse, miljø og sikkerhet) styrker kommunens omdømme og posisjon som en attraktiv arbeidsgiver. Alle ansatte har et felles ansvar for å bygge en kultur som fremmer mestring og arbeidsglede.

#### **Bærekraftig kommuneøkonomi**

Nes kommune har en bærekraftig kommuneøkonomi. Et godt økonomisk handlingsrom støtter opp om det lokale selvstyret, og er et grunnleggende premiss for kommunens produksjon av





velferdstjenester. En bærekraftig økonomi betyr forutsigbare driftsrammer, en bærekraftig gjeldsgrad og en kostnadseffektiv tjenesteproduksjon.

### **Innovasjon og digital tjenesteutvikling**

Vi skaper åpenhet ved å iverksette digitale selvbetjeningsløsninger slik at innbyggere kan involveres direkte. Vi setter søkelys på effektivisering av og kvalitetssikring ved våre interne prosesser som en forutsetning for å levere gode tjenester. Våre digitale systemer er et viktig verktøy i dette arbeidet.

I den tid der kommunen står ovenfor økende avstand mellom forventninger og budsjettammer, er det viktig å satse på innovasjon. Ved anskaffelse av nye systemer og applikasjoner skal gevinstrealisering være et mål i hele prosessen. Opplevd kvalitet i tjenesteleveransen skal være en like viktig faktor som effektivisering. Økt livskvalitet og mestring for innbyggerne ved i større grad å bruke digitale løsninger vil være et mål.

### **Innkjøp**

Nes kommune deltar i innkjøpssamarbeidet ØRIK, og kan til en viss grad påvirke anskaffelsene som gjøres her. Nes kommune bør være en pådriver for at klima og miljø tillegges økt vekt i anskaffelsene som gjennomføres i regi av ØRIK. Det bør bl.a. ses på mulighetsrommet for å benytte kortreiste varer og tjenester (lokale leverandører).

<b>4.6.1 Strategier</b>	
	Vi beholder, utvikler og rekrutterer gode medarbeidere.
	Vi er en lærende organisasjon.
	Vi har et aktivt partssamarbeid.
	Vi har et effektivt og økonomisk forsvarlig tjenestetilbud.
	Vårt kommunikasjonsarbeid skal bidra til at innbyggerne opplever at kommunen leverer gode tjenester og forvaltes og ledes på en tillitsfull måte.
	Nes kommune er en viktig lærebedrift som aktivt bidrar til å utdanne den arbeidskraften det er behov for i fremtiden.
	Vi arbeider systematisk og kontinuerlig med forbedringsarbeid på tvers i hele organisasjonen for å bidra til mer effektiv ressursutnyttelse, økt trivsel og økt nærvær.
	Digitalisering skal bidra til god og effektiv tjenesteutvikling. Vi øker gevinstuttaket ved innføring av nye digitale løsninger.
	Vi bidrar til profesjonell gjennomføring av bærekraftige innkjøp basert på reelle behov, med riktig kvalitet, pris og god ressursutnyttelse. Klima- og miljøhensyn skal tillegges vekt i offentlige anskaffelser der det er relevant.

## 5. Planprosess og medvirkning

### Organisering

Kommunestyret vedtar kommuneplanen.

Formannskapet er kommuneplanutvalg og er politisk styringsgruppe. Formannskapet legger planforslag ut på høring og offentlig ettersyn, avklarar strategiske retninger og innhold i planprosessen.

Det legges til rette for bred kommunal administrativ medvirkning og faglig involvering tilpasset problemstillingene det jobbes med.

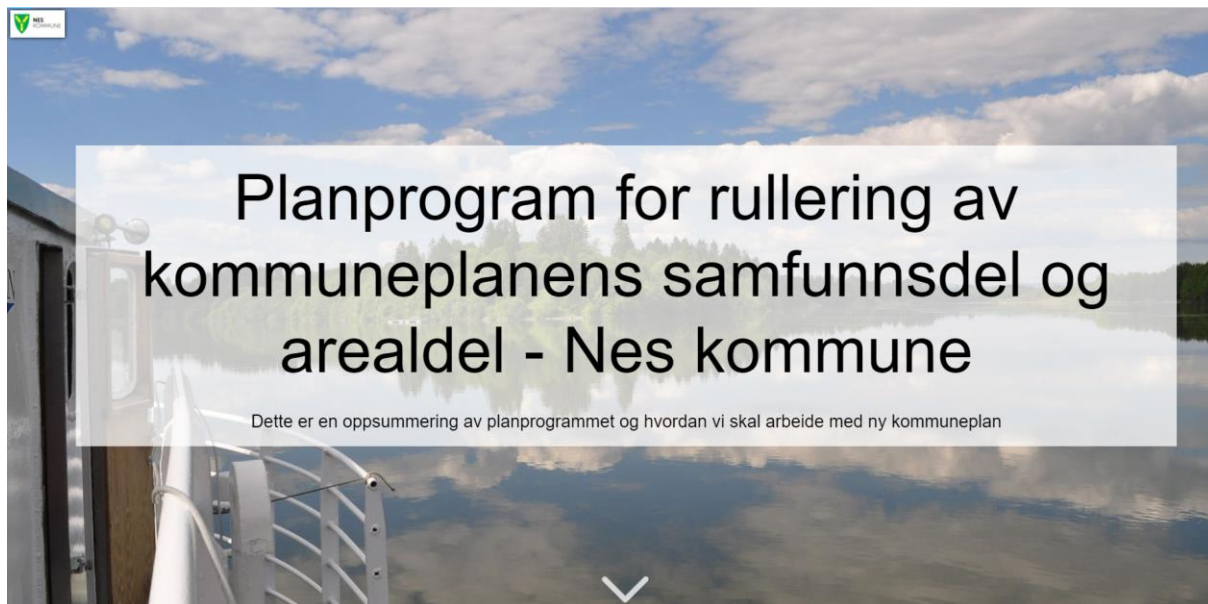
### Opplegg for medvirkning, informasjon og samordning

Medvirkning er et viktig demokratisk prinsipp, og i arbeidet med kommuneplanen skal det legges til rette for medvirkning og sikre at grupper som ikke er i stand til å medvirke direkte, sikres medvirkning på annen måte, jf. plan- og bygningsloven § 5.1.

Planprogrammet ble lagt ut til offentlig ettersyn og høring 25.06.21 til 20.08.2021. Høringen ble kunngjort på kommunens nettside og stod på trykk i lokalavisen Raumnes, Glåmdalen og Romerikes Blad. Planprogrammet ble sendt til regionale myndigheter, offentlige instanser og aktuelle lag/foreninger.

Ved varsling om oppstart av planarbeid og utleggelse av planprogram til offentlig ettersyn ble det åpnet for å sende inn innspill til kommuneplanens arealdel (arealinnspill).

For å gjøre planprogrammet lettere tilgjengelig for alle ble det utarbeidet en digital fortelling/StoryMap som oppsummerer planprogrammet og som kort forklarer prosessen og hva planen skal omfatte. I den digitale fortellingen ble det linket til planprogrammet og det var direkte lenker for å komme med innspill. Den digitale fortellingen var tilrettelagt for både PC og mobil.



Figur 5: Bilde som viser utsnitt av den digitale fortellingen.

### **Håndtering av høringsuttalelser og arealinnspill**

Arbeidet med rullering av kommuneplanens arealdel og samfunnsdel pågår som en parallell rullering. Formannskapet vedtok den 15.06.2021 (sak nr. 21/77) oppstart av planarbeidet og utleggelse av planprogram til offentlig ettersyn og høring. Samtidig som planprogrammet ble lagt ut på høring, ble det invitert til å sende inn innspill til kommuneplanens arealdel (arealinnspill). Fristen for innsendelse av høringsinnspill var 20. august 2021, mens fristen for innsendelse av arealinnspill var 10. september.

I løpet av høringsperioden kom det inn totalt 101 uttalelser fordelt på 38 innspill til planprogrammet og 63 arealinnspill. I tillegg har kommunedirektøren fremmet endringsforslag. Innspillene til planprogrammet

### **Videre prosess**

Utleggelse av planforslaget på høring vedtas av formannskapet og planforslaget sendes så på offentlig høring.

## **6. Arealstrategier og arealnøytralitet**

### **Arealstrategier**

Arealstrategiene skal sikre at vi forvalter arealene i tråd med målene i samfunnsdelen og nasjonale- og regionale føringer. Arealstrategiene gir overordnede føringer for kommunens fysiske utvikling i et langsiktig perspektiv og gir føringer for videre plan- og byggesaksbehandling..

Arealstrategiene ble vedtatt samtidig som fastsettelse av planprogrammet da samfunns- og arealdelen rulleres parallelt. Arealstrategiene er beskrevet i planprogrammet og i arealdelens planbeskrivelse.

Arealstrategiene ligger til grunn for de endringer som er gjort i kommuneplanens arealdel. Vurderingene framkommer i konsekvensvurderingen av arealinnspillene.

### **Arealnøytralitet og arealregnskap**

Arealer er en ikke-fornybar ressurs, og i en bærekraftig utvikling ikke er rom for å forbruke naturarealer slik vi gjør i dag. Arealbruk medfører tap av og fragmentering av leveområder for planter og dyr, og er den desidert viktigste årsaken til tap av naturmangfold.

I kommuneplanen vil vi tilstrebe arealnøytralitet, det vil si å gjenbruke og fortette områder som allerede er utbygd, framfor å bygge ned natur.

Ut fra arealnøytralitet skal utbygging i hovedsak skje på allerede bebygd areal. Ved nedbygging av ubebygd areal må utbygging vektes opp mot vernehensyn. Ubebygd areal skal kun tas i bruk når potensialet for fortetting innenfor byggesonen er brukt opp og/eller tungtveiende samfunnsmessige hensyn tilsier det. Prinsippet om arealnøytralitet kan innebære at man tillater nedbygging mot å kompensere dette ved opparbeiding av arealer som skal erstatte de funksjonene som går tapt. Gjenskaping og restaurering av natur og dyrka mark er imidlertid ikke uproblematisk, og plan- og bygningsloven gir begrenset mulighet for å stille krav om erstatningsarealer. Å unngå nedbygging av verdifulle områder bør være et prioritert tiltak for å oppnå arealnøytralitet, etterfulgt av avbøtende tiltak som kan gjøres for å minimere konsekvensene dersom et område likevel bygges ned.

For å kunne følge opp målet om arealnøytralitet og sikre en bærekraftig forvaltning av kommunens arealressurser, vil det i denne perioden utarbeides et enkelt arealregnskap for å kunne vise utviklingen over tid, og hva slags type arealer som eventuelt går tapt ved nedbygging. Kommunen følger med på det nasjonale arbeidet for utvikling av en felles metodikk for arealregnskap.

## 7. Oppfølging

Samfunnsdelen fastsetter kommunens overordnede strategiske mål. De strategiske målene må operasjonaliseres innenfor hvert tjenesteområde og på de ulike nivåene i organisasjonen. Oppfølgingen av kommuneplanens strategiske mål, i form av handling og tiltak, fastsettes i kommunens handlingsprogram og økonomiplan, i kommuneplanens arealdel og i de ulike sektorplanene. Mål og strategier i kommuneplanens samfunnsdel legger føringer for handlingsprogrammet og økonomiplanene. Som del av dette arbeidet må det utvikles indikatorer som viser i hvilken grad målene og bærekraftsmålene nås. Arbeidet med indikatorer vil pågå parallelt med høringen, og sees i sammenheng med rullering av handlingsprogram med økonomiplan og budsjett. Indikatorene vil innarbeides før vedtak av planen i kommunestyret.

### Samarbeid om å nå målene

De store bærekraftsutfordringene samfunnet står overfor, betegnet som samfunnsfloker, kan ikke løses bare gjennom å effektivisere eller videreutvikle etablerte systemer. Samfunnsfloker kjennetegnes ved at de kan virke vanskelige å løse grunnet motsetninger (målkonflikter), eller at de har flere uoversiktlige og sammenvevde underliggende årsaker. Det finnes ikke allmenngyldige oppskrifter for hverken løsninger, arbeidsformer eller metoder. Utvikling av et godt og bærekraftig velferdssamfunn er et fellesskapsprosjekt. I tillegg til å etablere lokale mål må kommunen derfor jobbe samordnet med å følge opp målene, og samtidig se flere politikkområder i sammenheng.

## 8. Vedlegg

### 8.1. Rammer og føringer

#### 8.1.1 Kommunale føringer

Kommunens kunnskapsgrunnlag for lokal, bærekraftig samfunnsutvikling – inkludert oversikt over helsetilstand og påvirkningsfaktorer (2020-2023) vil være viktig og sentralt grunnlag for planarbeidet. Dokumentet gir oversikt over viktige utviklingstrekk og utfordringer i Nes kommune og inneholder forslag til bærekraftsmål som retningsgivende for det videre planarbeidet i kommunen.

Planstrategien (2020-2023) inneholder blant annet de fire områdene som bør stå sentralt i kommunalt planarbeid, og som dermed er førende for kommuneplanarbeidet. Disse fire områdene er:

- Utbyggingsstruktur og tettstedsutvikling
- Næringsliv og kunnskapsutvikling,
- Klimaendringer og –tilpasninger og
- Sosial utjevning og mestring for flest mulig.

Planstrategien inneholder en planoversikt over sentrale nyere kommunedelplaner, temaplaner og strategier innen ulike sektorer som har relevans for det videre planarbeidet, samt oppdaterte bærekraftsmål.

Andre kommunale føringer:

- Kommunedelplan for idrett og fysisk aktivitet 2019-2031
- Kommunedelplan for klima, energi og miljø 2019-2030



- Kommunedelplan for kulturminner og kulturmiljøer i Nes 2017-2030
- Kommunedelplan for Årnes 2019-2030
- Strategisk næringsplan 2017-2030
- Ravinekartlegging i Nes 2016 og 2017
- Strategi for universell utforming
- Helhetlig boligstrategi 2020-2032
- Strategisk helse og velferdsplan 2018-2030
- Plan for videreutvikling av omsorgsboligtilbudet
- Handlingsplan Løft i Nes-skolen 2018-2022
- Helhetlig oppvekststrategi 2017-2027
- Kommunikasjonsstrategi 2017-2030

### 8.1.2 Regionale føringer

- *Regional plan for areal og transport i Oslo og Akershus (R-ATP), vedtatt i Oslo kommune og Akershus fylkeskommune desember 2015.*
- *Regional plan for handel, service og senterstruktur, vedtatt av Akershus fylkesting 17.12.2018 og godkjent ved Kommunal- og moderniseringsdepartement 10.06.2020.*
- *Regional plan for klima og energi i Akershus (2018-2050)*
- *Regional plan for fysisk aktivitet, idrett og friluftsliv i Akershus 2016-2030 – Aktivitetsløftet.*
- Regional plan for innovasjon og nyskaping i Oslo og Akershus fram mot 2025.
- *Regional plan for kulturminner og kulturmiljøer i Akershus 2007-2018, vedtatt av Fylkestinget 25.11.2019.*
- *Regional plan for masseforvaltning i Akershus.*
- Regional plan for vannforvaltning av Glomma vannregion.

### 8.1.3 Nasjonale føringer

Planlegging skal ivareta føringene som ligger i plan- og bygningslovens formålsparagraf om bærekraft, samordning, åpenhet og forutsigbarhet, samt ivaretagelse av universell utforming, barn og unges oppvekstvilkår og estetisk utforming av omgivelsene. I tillegg er en rekke sektorlover styrende, deriblant klimaloven, folkehelseloven, forurensningsloven, sivilbeskyttelsesloven, vannressursloven, naturmangfoldsloven, kulturminneloven, energiloven med flere.

- Nasjonale forventninger til regional og kommunal planlegging 2019-2023, vedtatt ved kgl.res. 14.05.2019.
- Fylkesmannens forventningsbrev for 2020. Statsforvalteren i Oslo og Vikens forventninger til kommunal arealplanlegging 2021 ble sendt kommunene 28. januar 2021, som et vedlegg til forventningsbrevet.
- Nasjonal strategi for den sosiale boligpolitikken Alle trenger et trygt hjem 2021-2024
- Melding til Stortinget 15 (2017-2018) Leve hele livet – En kvalitetsreform for eldre
- Omsorg 2020, Regjeringens plan for omsorgsfeltet 2015- 2020.
- Statlige planretningslinjer for samordnet bolig-, areal- og transportplanlegging, fastsatt ved kgl.res. 26.09.2014.
- Statlige planretningslinjer for klima- og energiplanlegging og klimatilpasning, fastsatt ved kgl.res. 28. september 2018.
- Retningslinjer for behandling av støy i arealplanlegging (T-1442)
- Retningslinjer for behandling av luftkvalitet i arealplanleggingen (T-1520)
- Veileder 7/2014 Sikkerhet mot kvikkleireskred, NVE
- Samfunnssikkerhet i arealplanleggingen 2017, Direktoratet for samfunnssikkerhet og beredskap
- Nasjonal jordvernstrategi 2015

- Forskrift om kart, stedfestet informasjon, arealformål og kommunalt planregister (FOR-2009-06-26-861)
- Forskrift om vannforsyning og drikkevann (FOR-2016-12-22-1868)
- Nasjonal transportplan (NTP)
- Nasjonal sykkelstrategi
- Nasjonal gåstrategi
- Veileder for nasjonale jernbaneinteresser i arealplanlegging etter plan- og bygningsloven, Bane NOR mars 2020.

